

5 GEZ

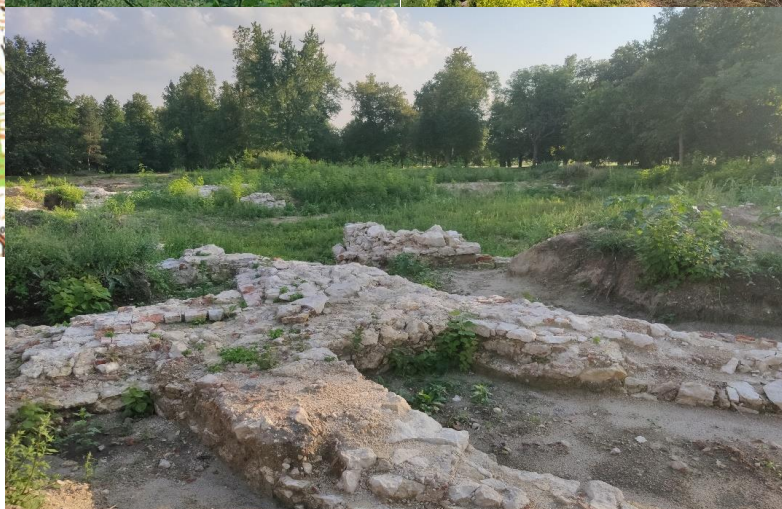
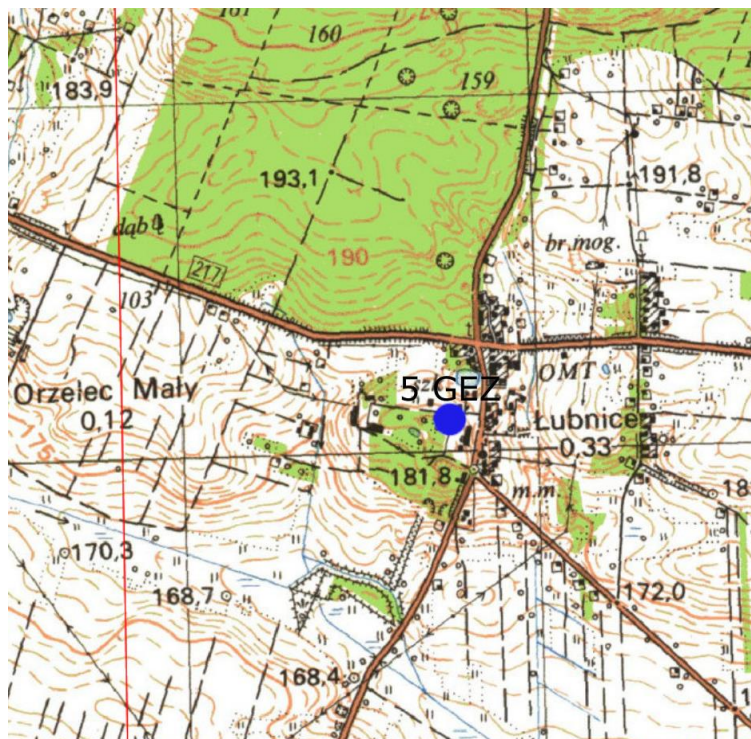
KARTA ADRESOWA ZABYTKU NIERUCHOMEGO

3. Miejscowość
ŁUBNICE

1. Nazwa
POZOSTAŁOŚCI ZESPOŁU PAŁACOWEGO:
- FUNDAMENTY PAŁACU,
- PARK PAŁACOWY

2. Czas powstania
XVIII-XIX w.

7. Fotografia z opisem wskazującym orientację albo mapa z zaznaczonym obiektem (kolor niebieski nr 5).



4. Adres
Łubnice
28-232 Łubnice
gm. Łubnice
pow. staszowski
woj. świętokrzyskie



5. Przynależność administracyjna

województwo świętokrzyskie

powiat staszowski

gmina Łubnice

6. Formy ochrony

ID 779503
A-854 z 27.05.1986

8. Historia, opis i wartości

Zespół pałacowy z ogrodami w Łubnicach wzniesiony został ok. 1688 roku dla Stanisława Herakliusza Lubomirskiego wg projektów Tylmana z Gameren, jednego z największych architektów działających w Polsce w XVII wieku. Zgodnie z treścią źródeł historycznych pałac zlokalizowany był na niewielkim wzniesieniu i wraz z dwiema oficynami bocznymi, tworzył w planie prostokąt, uzupełniony dwoma alkierzami, wtopionymi w narożniki korpusu od strony południowej. Środkowa część pałacu, tworząca ryzality na obu dłuższych elewacjach, była wyższa i miała w zasadzie dwie kondygnacje. Pozostałe partie pałacu były parterowe. Część środkowa pałacu, nakryta była dachem dwuspadowym. Pałac był wykonany z cegły i otynkowany, dachy były pokryte gontem. Architektura zewnętrzna obiektu, bardzo bogato potraktowana na ryzalitach osiowych dłuższych elewacji pałacu, poza nimi była bardzo skromna. Oba ryzality osiowe mieściły portale, które razem z oknami nad nimi tworzyły główny akcent plastyczny ryzalitu, a tym samym i całej elewacji. Na tympanonie północnym przedstawiony był Bachus na rydwanie z lwami, na południowym - Diana w otoczeniu nimf i Akteon z psami. Od Lubomirskiego dobra łubnickie wraz z pałacem przeszły w ręce Stanisława Opalińskiego, a po jego śmierci odziedziczyła je w 1704 roku córka Herakliusza Lubomirskiego – Elżbieta. W latach 1712-1713 nowa właścicielka rozpoczęła przebudowę i rozbudowę skromnej do tej pory siedziby magnackiej w Łubnicach. Wspomniana Elżbieta Sieniawska prowadziła ożywioną działalność jako inicjatorka budowy i przebudowy szeregu obiektów pałacowych i sakralnych. Przystępując do przebudowy pałacu w Łubnicach zatrudniła najlepszych w jej czasach artystów, rzemieślników i ogrodników. W historii polskiej sztuki ogrodowej łubnickie ogrody są przykładem najpiękniejszych barokowych założen XVII wieku. Podczas przebudowy pałacu w 1855 roku przez Adama Potockiego zaczęto wznosić tarasy boczne i balkony, nadbudowano piętro ze skrzydłami od strony ogrodu. Jednakże pożar, który został zaprószony, przerwał prace. Właściwie to ogień doprowadził pałac do ruiny, a następni właściciele nie byli zainteresowani gruntownym odnowieniem tego obiektu. Przerwanie prac w wyniku pożaru i pozostawienie pałacu w ruinie nie sprzyjało również podejmowaniu dalszych prac modernizacyjnych w ogrodzie. Można więc założyć, że to co przetrwało do XX wieku pochodzi z końca XVII w. ze zmianami dokonanymi w roku 1723. Po przejęciu obiektu w Łubnicach przez rodzinę Dulębów w okresie międzywojennym pałac był jeszcze użytkowany jednak okazjonalnie: użytkowana była okazjonalnie jedynie kaplica pałacowa na potrzeby okolicznej ludności. Obiekt został doszczętnie zburzony w październiku i listopadzie 1944 roku na polecenie ówczesnego komendanta gminy Łubnice starszego lejtnanta Włodzimierza Martynowicza. Po rozebraniu pałacu obecny park zatracił swą przewodnią rolę reprezentacyjnego dopełnienia całości założenia przestrzennego. Pomimo znacznych strat w drzewostanie park w Łubnicach nadal stanowi rzadkie skupisko ponad 100 letniego starodrzewia lipowego i dębowego. Teren zespołu pałacowo-parkowo-folwarcznego w Łubnicach został podzielony ze względu na własność już w latach 30. XX wieku. Aktualnie z kompleksu pozostało zabytkowe założenie pałacowo-ogrodowe z fundamentami pałacu Radziwiłłów z II połowy XVII w. znajdujące się w miejscowości Łubnice tj. pozostałości fundamentów pałacu, mury, 2 poł. XVII, przebudowa ok. 1700 i 1715-1729, nadbudowa piętra i przebudowa 1855, rozebrany 1945 r. oraz pozostałości parku krajobrazowego, XVIII w., projektant Jan Kindel /lub Kendel. Na części dawnego folwarku (od północno-wschodniej strony) została wybudowana szkoła wraz z zespołem sportowym, część północno-zachodnia, należąca do rodziny Dulębów wraz z reliktem dawnych zabudowań folwarcznych jest użytkowana jako zaplecze gospodarstwa rolnego należącego do rodziny. Park pałacowy, zlokalizowany od strony południowej pałacu, a raczej miejsca jego dawnej lokalizacji, z zachowanym zabytkowym drzewostanem zdaje się być ostatnim reliktem założenia. Wspomniany obszar jest aktualnie własnością gminy Łubnice – park stał się terenem zieleni publicznej.

Bibliografia:

- Andrzej Celichowski, Jadwiga Heyda (Biuro Studiów i Projektów Lasów Państwowych w Łodzi, Samodzielny Zespół Zieleni): Ewidencja parku w Łubnicach, Łódź, 1984
- Wawrzyniec Siek : Opis historyczny miasta i parafii Staszów. Radom 1918 i Sandomierz 1937
- PROJEKT ZAGOSPODAROWANIA TERENU, Artur Cebula Anna Kunkel Architekci Sowa Wola Folwarczna, ul. Rysia 13; 05–152 Czosnow
- <http://www.lubnice.eu/o-miescie/historia-i-tradycje/historia-gminy/24-historia-gminy>
- <http://www.polskiezabytki.pl/m/obiekt/8835/Lubnice/>

9. Stan zachowania i potrzeby dotyczące konserwacji
Obecnie w kompleksie prowadzone są działania z zakresu projektu pn. Rewaloryzacja zabytkowego parku „Lipiny” wraz z przebudową oraz zmianą sposobu użytkowania budynku po GS „SCH” w Łubnicach oraz instalacją monitoringu wizyjnego” w skład, której wchodzi następujące zadania:

- Poprawa funkcjonalno-przestrzenna poprzez rewaloryzację zabytkowego Parku „Lipiny” w Łubnicach polegająca na rewaloryzacji reliktyw ogrodu pałacowego w miejscowości Łubnice w obrębie działki nr 199 o powierzchni 4.77 ha. m.in. poprzez budowę nawierzchni utwardzonych alei parkowych pieszych i pieszo-jezdnych, konserwację reliktyw fundamentów zabytkowego pałacu, instalację elementów małej architektury parkowej, budowę sieci oświetlenia terenu oraz rekonstrukcja i rewitalizacja szaty roślinnej parku poprzez konserwację i dokonanie nasadzeń roślinności niskiej oraz wysokiej, a także budowy zjazdu publicznego z drogi powiatowej na działkę 199;
- Przebudowa wraz ze zmianą sposobu użytkowania budynku na centrum informacji turystycznej oraz izby pamięci regionalnej wraz z zagospodarowaniem terenu polegające na przebudowie budynku dawnego skupu żywca na Centrum Informacji Turystycznej wraz z przebudową przyłączy infrastruktury technicznej (na działkach nr 265 i 436/3) i budową zbiornika na ścieki bytowe na działce nr ew. 199 (zgodnie z dokumentacją techniczną stanowiącą załącznik nr 6 do niniejszej SIWZ);
- Poprawa bezpieczeństwa na terenie miejscowości Łubnice poprzez zakup i montaż monitoringu polegające na instalacji monitoringu wizyjnego (CCTV) w miejscach publicznych na działkach ew. nr 199, 198/16, 272/2, 198/39, 198/7, 280/1, 280/2

Zadanie realizowane od grudnia 2020 r. Termin zakończenia zadania 30.09.2022 r.

10. Wykonanie karty (autor, data i podpis)

BC Consulting
Bożena Cebula
08.11.2021r.